



Önce İş Sağlığı ve Güvenliği

ÜNVE ÇİMENTO SANAYİİ VE TİCARET A.Ş.

01.01.2017-31.03.2017

FAALİYET RAPORU

II-14.1 SAYILI TEBLİĞE İSTİNADEN HAZIRLANMIŞ  
ARA DÖNEM FAALİYET RAPORU

## A. GENEL BİLGİLER

## 1. Rapor Dönemi

01/01/2017 - 31/03/2017

## 2. Ortaklığın

- **Ticaret Unvanı:** ÜNNE ÇİMENTO SANAYİİ VE TİCARET A.Ş.
- **Ticaret Sicil Numarası:** 658
- **Mersis No :** 0257 0033 3480 0016
- **İletişim bilgileri:**
- 

**Merkez :** Günpınarı Mah. Boğazağzı Sok. No :2 Ünye / ORDU  
Tel : 0 452 321 11 00 / 11 Hat  
Faks : 0 452 321 11 30 - 31

**Şube :** Çayeli Dolum ve Paketleme Tesisi  
Limanköy Mevkii Çayeli / RİZE  
Tel : 0 464 532 86 01 - 02  
Faks : 0 464 532 86 03

- **İnternet sitesi adresi:** [www.unyecimento.com.tr](http://www.unyecimento.com.tr)

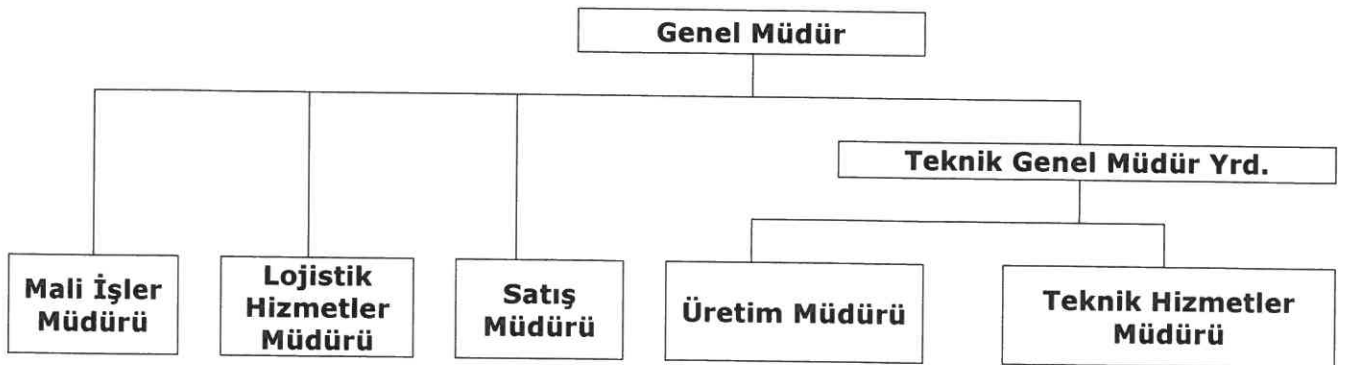
## 3. Ortaklık Yapısı ve Sermaye Dağılımı, Organizasyon

Kayıtlı Sermaye Tavanı : 300,000,000.00 TL  
Ödenmiş Sermaye : 123,586,410.73 TL

Ortaklar	Hisse Tutarı (TL)	%
OYAK Çimento A.Ş.	63,437,442.59	51.33
Nuh Gayrimenkul İnşaat	29,317,956.52	23.72
Nuh Beton A.Ş.	20,156,429.21	16.31
Diğer	10,674,582.41	8.64
Genel Toplam	<b>123,586,410.73</b>	<b>100.00</b>

Dönem içinde herhangi bir sermaye artırımını yapılmamıştır.

## 4. Şirketin Organizasyon Yapısı



Dönem içinde herhangi bir organizasyon değişikliği yapılmamıştır.

**II-14.1 SAYILI TEBLİĞE İSTİNADEN HAZIRLANMIŞ  
ARA DÖNEM FAALİYET RAPORU**

**5. İmtiyazlı paylar ve payların oy haklarına ilişkin açıklamalar**

Şirketimizde imtiyazlı pay bulunmamaktadır.

**6. Yönetim Kurulu, üst düzey yöneticileri ve personel sayısı ile ilgili bilgiler**

Raporlama dönemi itibariyle görevde olan Yönetim Kurulu Üyeleri:

<b>Yönetim Kurulu</b>	<b>Görevi</b>	<b>Temsilcinin Göreve Başlama Tarihi</b>
OYKA Kağıt Ambalaj San. Ve Tic. A.Ş. (Adına Hareket Eden Kişi: Suat ÇALBIYIK)	Yönetim Kurulu Başkanı	20.09.2016
OMSAN Lojistik A.Ş. (Adına Hareket Eden Kişi: Şafak KARAKOÇ)	Yönetim Kurulu Başkan Yrd.	22/03/2016
OYAK Pazarlama Hizmet ve Turizm A.Ş. (Adına Hareket Eden Kişi: Mehmet TERZİ)	Yönetim Kurulu Üyesi	22/03/2016
OYAK Denizcilik ve Liman İşletmeleri A.Ş. (Adına Hareket Eden Kişi: Burhanettin KARAGÖZ)	Yönetim Kurulu Üyesi	17.04.2017
Hüseyin ÖZGÜN	Bağımsız Yönetim Kurulu Üyesi (Denetim Komitesi Başkanı, Riskin Erken Saptanması Komitesi Başkanı, Kurumsal Yönetim Komitesi Üyesi)	31/03/2017
Bülent Şamil YETİŞ	Bağımsız Yönetim Kurulu Üyesi (Kurumsal Yönetim Komitesi Başkanı, Riskin Erken Saptanması Komitesi Üyesi, Denetim Komitesi Üyesi)	31/03/2017

**Yönetim Kurulu'nda Dönem İçinde Yapılan Değişiklikler**

31/03/2017 tarihinde yapılan 2016 Yılı Olağan Genel Kurul toplantısında; Bağımsız Yönetim Kurulu üyelerine Hüseyin ÖZGÜN ve Bülent Şamil YETİŞ 1 yıl süreyle seçilmiştir. Tüzel kişi yönetim kurulu üyeleri 22.03.2016 tarihinde yapılan genel kurul toplantısında 3 yıl için seçilmiştir.

31/03/2017 tarihi itibariyle 20 sayılı Yönetim Kurulu toplantısı ile Tüzel kişi Yönetim Kurulu Üyesi Oyak Denizcilik ve Liman İşletmeleri A.Ş. Adına Hareket Eden Gerçek Kişi temsilcisi Bahadır KOYUNCU yerine Tülay ANAYURT atanmıştır.

17/04/2017 tarihi itibariyle 2 sayılı Yönetim Kurulu toplantısı ile Tüzel kişi Yönetim Kurulu Üyesi Oyak Denizcilik ve Liman İşletmeleri A.Ş. Adına Hareket Eden Gerçek Kişi temsilcisi Tülay ANAYURT yerine Burhanettin KARAGÖZ atanmıştır.

**II-14.1 SAYILI TEBLİĞE İSTİNADEN HAZIRLANMIŞ  
ARA DÖNEM FAALİYET RAPORU****Yönetim Kurulu Üyelerinin Görev ve Yetkileri**

Şirket Yönetim Kurulu'nun 03.04.2017 tarihinde yaptığı toplantıda; OYKA Kağıt Ambalaj San. Ve Tic. A.Ş.'nin (Adına Hareket Eden Kişi Suat ÇALBIYIK) Yönetim Kurulu Başkanlığı'na ve Omsan Lojistik A.Ş.'nin (Adına Hareket Eden Kişi Şafak KARAKOÇ) Yönetim Kurulu Başkan Vekilliği'ne seçilmişlerdir.

Yönetim Kurulu Başkan ve Üyeleri Türk Ticaret Kanunu'nun ilgili maddeleri ve Şirket Esas Sözleşmesinde belirtilen görev ve yetkilere haizdir.

**Yönetim Kurulunun Yıl İçerisindeki Toplantı Sayısı ve Yönetim Kurulu Üyelerinin Söz Konusu Toplantılara Katılım Durumu**

Yönetim Kurulu şirket işleri ve işlemlerini görüşmek üzere toplanır. Gerektiğinde bu mutad toplantının dışında da toplantılar gerçekleştirilir. 01.01.2017 – 31.03.2017 Tarihleri arasında Yönetim Kurulu 7 kez toplanmıştır. Yönetim Kurulu üyeleri, toplantılara büyük ölçüde düzenli bir biçimde iştirak etmiştir.

**Üst Yönetim**

Üst yönetim hakkında bilgi;

Üst Yönetim	Görevi	Göreve Başlama Tarihi	Mezun Olduğu Okul	Mesleki Tecrübe (Yıl)
Yakup Kadri YENİCE	Genel Müdür	02/01/2017	Ankara Üniversitesi Kimya Mühendisliği	26 Yıl

**Üst Yönetim'de Dönem İçinde Yapılan Değişiklikler**

Şirketimiz Yönetim Kurulu'nun 02.01.2017 tarih ve 14/28 sayılı kararı çerçevesinde, münhal bulunan Genel Müdürlük görevine 02.01.2017 tarihinden itibaren geçerli olmak üzere Yakup Kadri YENİCE atanmıştır.

Şirketimiz Teknik Genel Müdür Yardımcısı Özgün ÇINAR 28.04.2017 tarihi itibarıyla görevinden ayrılmıştır.

**7. Yönetim Kurulu üyelerinin şirketle kendisi veya başkası adına yaptığı işlemler ile rekabet yasağı kapsamındaki faaliyetleri**

Şirketin 2016 yılı faaliyetlerine ilişkin 31.03.2017 tarihinde yapılan Olağan Genel Kurul Toplantısında Yönetim Kurulu Üyelerine 2017 yılı için TTK'nun ilgili maddeleri çerçevesinde işlem yapabilme izni verilmiştir. Bu kapsam da bir işlem gerçekleşmemiştir.

II-14.1 SAYILI TEBLİĞE İSTİNADEN HAZIRLANMIŞ  
ARA DÖNEM FAALİYET RAPORU

**8. Personel ve İşçi Hareketleri ve Toplu Sözleşme Uygulamaları ve Personel ve İşçiye Sağlanan Hak ve Menfaatler**

**Personel ve İşçi Hareketleri:**

Şirket personelimizin tamamı İş Kanunu hükümlerine tabi olup Toplu İş Sözleşmesi kapsamında olanlar kapsam içi, Toplu İş Sözleşmesi dışında sözleşmeli çalışanlar kapsam dışı olarak tanımlanmaktadır.

2017 yılı içinde, 3 Kapsam Dışı Personel işe başlamış, 2 Kapsam İçi Personel ile 6 Kapsam Dışı Personel işten ayrılmıştır. 31.03.2017 itibariyle kapsam dışı 85 ve kapsam içi 128 olmak üzere toplam 213 çalışan personelimiz bulunmaktadır.

**Toplu İş Sözleşme Uygulamaları:**

Türkiye Çimento Seramik ve Toprak İşçileri Sendikası (Türkiye ÇİMSE-İŞ) ile 01.01.2016 tarihinde bağitlanan sözleşmenin süresi 01.01.2016 / 31.12.2017 tarihlerini kapsamaktadır

**Kıdem Tazminatı ve Yükümlülük Durumu:**

4857 sayılı İş Kanunu ve yürürlükteki Toplu İş Sözleşmesi hükümlerine göre 2017 yılı dönem sonu itibariyle kıdem tazminatı ve kıdemli işçilik yükümlülüğümüz çalışanlarımızın tamamı için 12.435.601 TL' ye ulaşmıştır.

**9. Kurumsal Yönetim İlkeleri Uyum Raporu**

Sermaye Piyasası Kurulu tarafından yayımlanan "Kurumsal Yönetim İlkeleri"ne 01.01.2017 - 31.03.2017 döneminde de uyulmuş ve bu ilkeler uygulanmıştır

**10. Esas Sözleşmede Yapılan Değişiklikler**

01.01.2017 - 31.03.2017 döneminde Esas Sözleşmede herhangi bir değişiklik yapılmamıştır.

**B. YÖNETİM KURULU ÜYELERİ VE ÜST DÜZEY YÖNETİCİLERE SAĞLANAN MALİ HAKLAR**

**1. Sağlanan huzur hakkı, ücret, prim, ikramiye, kar payı gibi mali menfaatlerin toplam tutarı**

31/03/2017 tarihli Olağan Genel Kurul Toplantısında; Genel Kurul'un yapıldığı ayı takip eden aybaşından geçerli olmak üzere Bağımsız Yönetim Kurulu Üyelerine aylık net 4.650 TL ücret ödenmesi, diğer Yönetim Kurulu Üyelerine ise ücret ödenmemesi hususu kabul edilmiştir. Ayrıca tüm Yönetim Kurulu Üyelerine hayat sigortası yaptırılmaktadır.

Yönetim Kurulu üyelerine performansa dayalı ödüllendirme niteliğinde herhangi bir ödemede bulunulmamıştır.

**II-14.1 SAYILI TEBLİĞE İSTİNADEN HAZIRLANMIŞ  
ARA DÖNEM FAALİYET RAPORU**

Dönem içinde hiçbir yönetim kurulu üyesine ve yöneticilere borç verilmemiş doğrudan veya üçüncü bir kişi aracılığıyla şahsi kredi adı altında kredi kullandırılmamış veya lehine kefalet gibi teminatlar verilmemiştir.

Şirket üst düzey yöneticilerinin maaşları Şirket Yönetim Kurulu tarafından belirlenmektedir. Şirket içerisinde Şirket üst düzey yöneticileri de dahil olmak üzere kapsam dışı personele performansla dayalı ek ödeme yapılmaktadır.

Şirket üst düzey yöneticiler için ücret ve başarı teşvik primi olarak rapor döneminde toplam 265.163 TL gider kaydedilmiştir.

**C. ARAŞTIRMA VE GELİŞTİRME ÇALIŞMALARI****I- MEVCUT ÜRÜNLERİN PERFORMANSININ ARTIRILMASI:****1. KLİNKER :**

Klinkerin reaktivitesini artırmak amacıyla farklı modül kombinasyonlarında klinker üretimi denemelerimiz devam etmektedir.

**II- YENİ ÜRÜN GELİŞTİRME:**

**Hazır Sıva Çimentosu:** Son dönemde inşaat sektöründe çok fazla kullanılmaya başlayan alçı sıva özellikle iç cephe kaplamalarında uygulama kolaylığı, düzgün yüzey oluşturması ve fiziksel avantajları nedeniyle tercih sebebi olmaktadır. Bu amaçla binaların ince ve kalın sıvasının tek elden yapılması, ısı ve ses yalıtımının sağlanması amacıyla yapılan AR-GE çalışmaları kapsamında hazır sıva çimentosu deneme çalışmaları devam etmektedir.

**Kendiliğinden Yerleşen Şap Beton Çimentosu:** Çimento esaslı , özel kimyasallar içeren kendiliğinden yerleşen akıllı şap beton çimentosu geliştirme çalışmaları devam etmektedir. Üründe hedeflenen; yoğun işçilik gerektiren bina zemin inşaat ve tamirat işlerini hızlı ve kolay uygulanır hale çok düşük iş gücü ile gerçekleştirebilecek ve yüzeysiz zemin döşeme malzemelerinin üzerine direkt yapıştırılabileceği beton çimentosunu üretmektir.

**III- ALTERNATİF HAMMADDE VE YAKIT KULLANIMI:**

Grup şirketimiz Erdemir'in kalite ve Ar-Ge ekipleri ile yürütülen sürdürülebilirlik faaliyetleri kapsamında bir sinerji oluşturularak, Erdemir'in atığı olan demir içerikli çelikhane cürufunun çimento üretiminde doğal demir cevherine alternatif girdi olarak % 70 yer değişimi sürekliliği sağlanmış olup, % 100 yer değişimine dair endüstriyel bazlı denemeler devam etmektedir.

Alternatif yakıt olarak kullanılan Ordu Büyükşehir Belediyesi tarafından toplanarak ön işleminden geçen evsel atıktan türetilmiş yakıt, malzemenin yüksek rutubeti nedeni ile 2014 yılı öncesinde oldukça düşük miktarlarda kullanılabilmekte idi. Yapılan yatırımla %50 seviyesindeki malzeme rutubeti %15'e düşürülmüş ve kömür ile %3 kalorifik yer değiştirme sağlanmıştır. Bölgesel potansiyel ve Ordu Büyükşehir Belediyesi'nin istekli oluşu nedeniyle yeni bir yatırım kararı alınmıştır. 2017 yılının Mart-Nisan aylarında devreye girecek olan yatırım neticesinde kalorifik yer değiştirme oranının % 14'e ulaşması beklenmektedir. Ordu Büyükşehir

**II-14.1 SAYILI TEBLİĞE İSTİNADEN HAZIRLANMIŞ  
ARA DÖNEM FAALİYET RAPORU**

Belediyesi'nden temin edilen evsel atıktan türetilmiş yakıtın kömür ile kalorifik yer değiştirme oranı mevcut durumda %3 olup %14'e ulaşması için Ar-Ge çalışmalarımız devam etmektedir.

**D.ŞİRKET FAALİYETLERİ VE FAALİYETLERE İLİŞKİN ÖNEMLİ GELİŞMELER****11. Yatırım Faaliyetleri****Döner Fırın Yanma Verimliliğinin Artırılması Projesi**

Mühendislik çalışmaları tamamlanmıştır. Teknik verilere göre yerli kapsam projelendirme çalışmaları yaptırılmış ve bu projelere göre yatırımın çelik ve teknolojik imalat ve montaj işleri ve refrakter işleri tamamlanmış ve 2017 yılındaki Mart ayı revizyon duruşu esnasında devreye alınmıştır.

**Klinker Soğutma Elektrofiltrenin Torbalı Filtreye Dönüşümü :** Klinker soğutma elektrofiltrenin torbalı filtreye dönüşümü yatırımı genel yerleşim ve inşaat projeleri tamamlanmıştır, döner fırın revizyonunda yapılan duruş esnasında filtre bağlantıları ve borulama işleri ile kalan işler tamamlanmış ve Mart 2017 ' de devreye alınmıştır.

**Otomatik Paketleme ve Yükleme Ünitesi:** Otomatik paketleme ve yükleme ünitesi yatırımı kapsamında ön yerleşim çalışmaları yapılmış ve firmalardan teklifler alınmıştır. Teknik olarak en uygun ekipman temini için incelemeler yapılmış ve ekipmanların temini yapılmıştır. Eski ekipmanların demontajı işleri tamamlanmış ve temin edilen ekipmanların montaj işleri devam etmektedir. Mayıs ayı ikinci yarısında devreye alma çalışmalarına başlanması planlanmaktadır.

**ATY Üretim Tesisi:** Ordu Büyükşehir Belediyesi ile Atık tedarik Sözleşmesi imzalanmıştır. İnşaat işleri Nisan ayı sonunda bitirilecektir.Tesisin imalat işleri devam etmektedir. Montaj işlerine Mayıs ayı ilk haftasında başlanması planlanmaktadır. Projenin 2017 yılı Haziran ayı sonunda devreye alınması planlanmaktadır.

**Kömür Değirmeni Separatör Yatırımı :** Kömür değirmeni separatör yatırımı için anlaşılmıştır. Separatörün motor-redüktör grubu gelmiş.İthal kapsam ekipmanların temini yapılmış, teknik datalara göre yerli imalatlar tamamlanmış ve Mart ayındaki revizyon duruşunda planlanan işler yapılarak devreye alınmıştır.

**12. İç kontrol sistemi ve iç denetim faaliyetleri**

Şirketimizin 25.07.2012 tarihli yönetim kurulu kararıyla, 1 Temmuz 2012 tarihinde yürürlüğe giren 6102 sayılı Türk Ticaret Kanunu'nun 378'nci maddesine uyum amacıyla Riskin Erken Saptanması Komitesi kurulmuş olup 25.07.2012 tarihli özel durum açıklamasıyla KAP'ta duyurulmuştur. Söz konusu komite her iki ayda bir toplanarak şirket risklerini değerlendirip yönetim kuruluna rapor olarak sunmaktadır. Komiteye ilişkin yönergeler Şirketimizin internet sitesinde yer almaktadır. Şirketimizde iç kontrol birimi bulunmamakla birlikte bilgisayar sistemi ile iç kontrol mekanizması oluşturulmuştur. Etkin bir şekilde çalışmaktadır.

II-14.1 SAYILI TEBLİĞE İSTİNADEN HAZIRLANMIŞ  
ARA DÖNEM FAALİYET RAPORU

**13. Doğrudan ve Dolaylı İştirakler**

Şirketin % 23,99 İştirak oranı ile iştiraki, OYAK Beton Sanayii ve Ticaret A.Ş. dir. Şirketin aynı zaman da % 100 bağlı ortağı olduğu ÜNİYE CEM SRL Romanya'da faaliyet göstermektedir.

**Konsolidasyona Tabi İştiraklere İlişkin Bilgiler**

2008 yılı içinde % 100 İştirakimiz Romanya Mangalia Limanında Çimento ve Paketleme Tesisi olarak yapıma başlanan ÜNİYE CEM SRL' nin 2009 yılı sonunda inşaat, mekanik ve elektrik işlerinin tamamlanarak tesis faaliyete başlamıştır. ÜNİYE CEM SRL'nin tabloları tam konsolidasyon yöntemiyle mali tablolara konsolide edilirken, 2010 yılı içerisinde iştirak oranı % 20, 2013 yılın da bedelli sermaye artırımını ile % 23,99 olan OYAK Beton Sanayii ve Ticaret A.Ş. ise mali tablolarda Özkaynak yöntemi ile konsolide edilmiştir.

**14. Şirketin iktisap ettiği kendi paylarına ilişkin bilgiler**

Bulunmamaktadır.

**15. Özel denetime ve kamu denetimine ilişkin açıklamalar**

01/01/2017- 31.03.2017 döneminde Şirket üç aylık dönem için DRT Yeminli Mali Müşavirlik ve Bağımsız Denetim A.Ş. tarafından 1 defa denetimden geçmiş ve yapılan incelemelerde vergi hukuku açısından şirketin yaptığı işlemlerin uygunluğu tespit edilmiştir.

**16. Hukuki Konular**

**a) Davalar**

Şirket aleyhine açılan, şirketin mali durumunu ve faaliyetlerini etkileyebilecek nitelikte dava bulunmamaktadır.

Şirket davalar için 288.039TL karşılık ayırmıştır.

**b) İdari-Adli yaptırımlar**

Bulunmamaktadır.

**17. Genel Kurullar**

Dönem içerisinde 31.03.2017 tarihinde 2016 Yılı Olağan Genel Kurulu yapılmış olup, Genel Kurullarda alınan kararlara uyulmuştur.

**18. Yapılan Bağışlar ve Sosyal Sorumluluk Projeleri**

Şirket, sadece teknolojik gelişmişlik düzeyinin ön plana çıkarılmasıyla yetinmemektedir. Kurumların ait oldukları topluma ve çevreye karşı sorumluluklarını göz ardı etmedikleri sürece rakiplerine karşı daha avantajlı konuma gelecekleri inancında olan Ünye Çimento, düzenlediği sosyal aktiviteler ile de topluma katkıda bulunmaktadır.

01.01.2017 – 31.03.2017 döneminde yardım ve bağış yapılmamıştır.



II-14.1 SAYILI TEBLİĞE İSTİNADEN HAZIRLANMIŞ  
ARA DÖNEM FAALİYET RAPORU

## E.FİNANSAL DURUM

## 1. Mali Tabloların Özeti

Mali tablolar SPK'nın (II-14.1) sayılı Finansal Raporlamaya İlişkin Esaslar Tebliği'ne göre düzenlenmiş olup, 31.12.2016 tarihli mali tablolar bağımsız denetimden geçmiştir.

## Özet Bilanço (TL)

	31.03.2017	31.12.2016
Dönen Varlıklar	187.011.528	189.644.603
Duran Varlıklar	163.885.094	143.613.858
<b>Toplam Varlıklar</b>	<b>350.896.622</b>	<b>333.258.461</b>
Kısa Vadeli Yükümlülükler	89.073.137	36.549.708
Uzun Vadeli Yükümlülükler	24.912.902	12.553.782
Özkaynaklar	236.910.583	284.154.971
<b>Toplam Kaynaklar</b>	<b>350.896.622</b>	<b>333.258.461</b>

## Özet Gelir Tablosu ( TL )

	31.03.2017	31.03.2016
Hasılat	49.202.751	49.653.879
Faaliyet Karı	4.016.196	10.363.996
Vergi Öncesi Kar	7.736.236	17.120.382
Net Dönem karı	10.557.338	13.599.539
Hisse Başına kazanç (100 adet)	0,09	0,11

## Önemli Oranlar

	31.03.2017	31.03.2016
Faaliyet Kar Marjı (%)	8,16	20,87
Net Kar Marjı (%)	21,46	27,39
FAVÖK Marjı (%)	13,70	29,91

**II-14.1 SAYILI TEBLİĞE İSTİNADEN HAZIRLANMIŞ  
ARA DÖNEM FAALİYET RAPORU**

**2. Mali Güç**

Şirketin TTK 376. madde içeriğinde belirtilen oranlar dikkate alınarak yapılan hesaplama çerçevesinde sermayesinin karşılıksız kalmadığı görülmüştür.

**3. Finansman Kaynaklarının Gelişimi ve İşletmenin Bu Gelişim Çerçevesinde Uyguladığı Politikalar**

Aktif değerlerin optimum seviyede kullanılması sonucu elde edilen fonlar en uygun yatırım araçlarında değerlendirilmiştir.

**Çıkarılmış Bulunan Sermaye Piyasası Araçlarının Niteliği ve Tutarı**

Bulunmamaktadır.

**4. Kar Payı Dağıtımı**

3 Mart 2015 Tarihinde yapılan 2014 yılı Olağan Genel Kurul toplantısında belirlenen Kar Dağıtım Politikamız aşağıda yer almaktadır.

Şirketimizin Kar Dağıtım Politikası;

" Şirket, prensip olarak, geçerli olan mevzuat ve Şirket Esas Sözleşmesi hükümleri çerçevesinde, finansal kaldıraç oranlarının ve yatırım / finansman ihtiyaçları ile piyasa öngörülerini dahil ileriye dönük serbest nakit yaratma beklentisinin izin verdiği ölçüde dağıtılabilir dönem karının tamamını nakit olarak dağıtma politikasını benimsemiştir. Kar dağıtım politikası, ulusal ve global ekonomik şartlara, şirketin gündemindeki projelerine ve fonlarının durumuna göre Yönetim Kurulu tarafından her yıl gözden geçirilir.

Kâr payı, dağıtımına karar verilen genel kurul toplantısında Yönetim Kurulu'na yetki verilerek, mevzuat hükümleri çerçevesinde eşit veya farklı tutarlı taksitlerle, ilgili takvim yılının 15 Aralık tarihine kadar ödenir.

İlgili mevzuat hükümleri çerçevesinde Kar Payı Avansı dağıtımına Genel Kurul yetkilidir."

31 Mart 2017 Tarihinde yapılan 2016 yılı Olağan Genel Kurul toplantısında karar verilen, 2016 yılı karı (% 46,91 oranında brüt, % 39,88 oranında net), 03 Temmuz 2017 (% 18,76 oranında brüt, % 15,95 oranında net) ve 01.12.2017 (% 28,15 oranında brüt, % 23,93 oranında net) tarihlerinde ortaklarımıza 2 taksit ve nakit olarak dağıtılmasına karar verilmiştir.

**5. İşletmenin Faaliyet Gösterdiği Sektör Hakkında Bilgi**

Türk çimento sektörü; yarattığı istihdam, ülkeye kazandırdığı döviz ve ciro, çevreye verdiği önem ile Türkiye için oldukça önemli bir yere sahiptir.

Rapor döneminde yer almak üzere, üyesi olduğumuz Türkiye Çimento Müstahsilleri Birliği (TÇMB) tarafından son olarak 2016 yılı Aralık ayına (yıl sonu) dair, üretici bazında istatistik veriler yayınlanmıştır. Buna göre, Türkiye genelinde hem çimento

**II-14.1 SAYILI TEBLİĞE İSTİNADEN HAZIRLANMIŞ  
ARA DÖNEM FAALİYET RAPORU**

üretiminde, hem iç hem de dış satışta geçen yılın aynı ayına göre büyümeler yaşanmıştır. Üretimde ve iç satışta yaklaşık % 5, ihracatta da yaklaşık % 1 büyüme görülmüştür. Söz konusu dönemde üretimde, iç ve dış satışta en büyük büyüme Doğu Anadolu'da yaşanmış, Karadeniz Bölgesi ihracatı da Doğu Anadolu artışına yaklaşık bir değer göstermiştir. Bölgemizde de satış rakamları geçen yıla göre hem iç hem dış satışta artış eğilimindedir. İç satışlarda yaklaşık % 3, ihracatta da yaklaşık % 33 artış yaşanmıştır.

Çimento sektörünün büyümesinde en önemli paya, kamu projeleri sahip olmaktadır. Şirketimizin faaliyet bölgesinde hayata geçen başta büyük kapasiteli hidroelektrik santraller, yol ve sanatsal yapılar, dere islahı yapıları gibi devlet yatırımları bölgemizin çimento ihtiyacında önemli bir belirleyici rol üstlenmektedir. Önceki dönemlere göre geçen yıl nisbeten yavaş seyir izleyen bu tür yatırım projelerinin, kentsel dönüşüm projeleri ile birlikte gelecek dönemlerde yeniden hız kazanarak faaliyet bölgemizde inşaat sektörüne canlılık kazandırması beklenmektedir.

Önceki yıllarda ülkemizin ve şirketimizin ana ihraç pazarı olan Rusya ve ilişkili pazarlarında yaşanan sorunların yerini yeni bir iyileşme havasına bırakması ile olumsuz etkilerin azaltılabileceği düşünülmektedir

**6. İşletmenin Sektör İçerisindeki Yeri**

Şirketimiz Orta ve Doğu Karadeniz Bölgesi'nin en önemli çimento tedarikçisi konumundadır. Şirketimiz bu pazarda, müşterilerine sunduğu geniş ürün yelpazesi, yenilikçi ürünleri ve kaliteli hizmeti ile tercih edilen, bölgenin önemli tedarikçisi konumunu sürdürecektir.

**7. Teşvikler**

26 Mayıs 2008 tarihinde yayımlanan; 5763 sayılı "İş Kanunu ve Bazı Kanunlarda Değişiklik Yapılması Hakkında Kanun" gereğince, Şirketimizde görev yapmakta olan personelimizin almakta oldukları ücretlerinin sigortaya esas tutarları dikkate alınarak hesaplanan SGK Primi İşveren Hissesi kapsamında bulunan; malullük, yaşlılık ve ölüm sigortaları primlerinden, işveren hissesinin 5 (beş) puanlık kısmına isabet eden tutar Hazine tarafından karşılanmaktadır.

4857 sayılı İş Kanununun 30.maddesi, 5763 sayılı "İş Kanunu ve Bazı Kanunlarda Değişiklik Yapılması Hakkında Kanun"un 2.maddesi ile değiştirilmiş olup, söz konusu madde; T.C. Sosyal Güvenlik Kurumu Başkanlığı Sosyal Sigortalar Genel Müdürlüğü Prim Tahsilat Daire Başkanlığı'nın 19.08.2008 tarihli "Özürlü sigortalıların istihdamına ilişkin" 2008-77 nolu genelge ile açıklanan hususlar kapsamında getirilen sigorta primi işveren hissesi teşvikinden faydalanılmaktadır. Şirketimizde çalıştırılan özürlü sigortalıların, sigorta primine esas kazanç alt sınırı üzerinden hesaplanan sigorta primi işveren hisselerinin %100'ü Hazine tarafından karşılanmaktadır.

Ayrıca; 6661 sayılı kanunun 17. Maddesiyle 5510 Sayılı Sosyal Sigortalar Kanununa Geçici 68. Madde eklenmiş olup 01/01/2016 – 31/12/2016 tarihleri arasında geçerli olmak üzere, günlük; 3,33TL (Aylık 100 TL) teşvik öngörülmüştür. 2016 yılında yararlanmak istediği aya göre, ayın 2015 yılında günlük 85 TL (Aylık 2550 TL) ve altında gösterilen toplam gün sayısı kadar teşvikten yararlanabilecektir. Yani sigortalı bildirimini 2015 yılından devam eden işyerlerinde teşvikten yararlanmaya

**II-14.1 SAYILI TEBLİĞE İSTİNADEN HAZIRLANMIŞ  
ARA DÖNEM FAALİYET RAPORU**

esas veriler 2015 verileri olacak ancak İlk defa 2016 yılında tescil edilen işyerlerinde ise böyle bir sınırlama olmadan tüm işçiler için bu haktan faydalanacaktır. Önceki yıllarda tescil edilmekle birlikte 2015 yılının ilgili ayında işçilik bildirmeyenler ile ilgili olarak o ayı takip eden diğer aylarda bildirdiği işçiliğe göre değerlendirme yapılacaktır, 2015 işçilik bildirimi yapmayanlar 2016 da tüm sigortalılar için bu teşviktten yararlanacaktır.

14 Temmuz 2013 tarih ve 28707 sayılı Resmi Gazetede yayınlanan Bakanlar Kurulu Kararı ile 30.05.2013 tarihli ve 2013/4966 sayılı kararname eki olarak "Sosyo-ekonomik gelişmişlik endeksi dikkate alınarak belirlenen iller kapsamında bulunan Ordu ve Rize için (Ordu 31.012.2017, Rize 31.12.2016 tarihinde kadar) ilave olarak işveren hissesinin 6 (altı) puanlık kısmına isabet eden tutarın Hazine tarafından karşılanması ile ilgili olarak 22 Temmuz 2013 tarih ve B.13.2.SGK.0.12.02.00/031-854 sayılı Sosyal Güvenlik Kurumu Başkanlığı Sigorta Primleri Genel Müdürlüğü tarafından yayımlanan 6486 sayılı Kanunda öngörülen sigorta primi teşviki ile ilgili düzenleme kapsamlı Genelge doğrultusunda Ocak 2013 tarihinden itibaren geçerli olmak üzere Temmuz 2013 tarihinde başlamıştır.

Atıktan Türetilmiş Yakıt ( ATY) Üretim Tesisi Yatırım projesi ve ilişkili Ordu Büyükşehir Belediyesi ile imzalanan sözleşme imzalanmıştır. Bahsi geçen yatırımla ilgili ; "Metal Olmayan Atık ve Hurdaların Yeniden Değerlendirilmesi " kapsamında, T.C. Ekonomi Bakanlığında (Teşvik Uygulama ve Yabancı Sermaye Genel Müdürlüğü), 21.990.000 TL tutarında, 18.10.2016 tarih ve 125972 no'lu, 28.07.2016 başlangıç-28.07.2020 bitiş tarihli, Faiz desteği, KDV istisnası, Gümrük Vergisi Muafiyeti ,Vergi İndirimi Oranı ,Sigorta Primi İşveren Hissesi destek unsurlu yatırım teşvik belgesi alınmıştır.

**8. İşletmenin Gelişimi**

OYAK Çimento Grubu'nun bir üyesi olan şirketimiz, 28 Mayıs 1969 tarihinde kurulmuştur. Türkiye Çimento Sanayi ve T.A.Ş %40 ve Ordu Yardımlaşma Kurumu (OYAK)'nun % 40, gerçek kişilerin % 20 paya sahip olarak oluşturduğu ortaklık toplam 1.000.000 TL. sermaye ile kurulmuştur. Şirketimiz ilk çimento üretimini 27 Mayıs 1974 tarihinde 560.000 ton/yıl klinker 600.000 ton/yıl çimento üretim kapasitesi ile gerçekleştirmiştir.

1987 yılında Ünye Limanını, 1998 yılında Çayeli Dolum ve Paketleme tesisini hayata geçiren şirketimiz 2002 yılında prekalsinasyon yatırımı ile üretim kapasitesini 1.560.000 ton/yıl klinker 2.600.000 ton/yıl çimentoya yükseltmiştir.

İhracat piyasasında önemli bir oyuncu olmayı hedefleyen şirketimiz bu stratejisine uygun olarak 2008 yılında Romanya Dolum ve Paketleme Tesisini hizmete geçirmiştir.

**II-14.1 SAYILI TEBLİĞE İSTİNADEN HAZIRLANMIŞ  
ARA DÖNEM FAALİYET RAPORU**

**9. İşletmenin Üniteleri**

<b>ÜNYE MERKEZ</b>	<b><u>Kapasite</u></b>	<b><u>Yapımcı Firma</u></b>
<b><u>I - Kırıcılar :</u></b>		
Bir adet Katkı Kırıcı	350 ton/saat	MIAG – 1974
Bir adet Kalker / Kil Kırıcı	1,100 ton/saat	HAZEMAG – 2002
<b><u>II - Pre-blending tesisi :</u></b> (60.000 ton stok kapasitesi)		
		MVT – 2002
<b><u>III - Farin Değirmeni :</u></b>		
Farin Değirmeni	395 ton/saat	PFEİFFER – 2002
<b><u>IV - Kömür Değirmeni :</u></b>		
Kömür Değirmeni	26 ton/saat	PFEİFFER – 1994
<b><u>V - Döner Fırın :</u></b>		
Döner Fırın ( Prekalsinasyonlu)	4,535 ton/gün	KHD – 2002
<b><u>VI – Çimento Değirmenleri :</u></b>		
1 No lu Çimento Değirmeni	75 ton/saat	FLS – 1989
2 No lu Çimento Değirmeni	75 ton/saat	FLS – 1989
3 No lu Çimento Değirmeni + Roller Press	200 ton/saat	KHD – 2007
4 No lu Çimento değirmeni	75 ton/saat	KHD - 2011
<b><u>VII – Katkı Kurutucu :</u></b>		
	80 ton/saat	GETA – 1999
<b><u>VIII – Çimento Stoklama Kapasitesi:</u> ( Toplam 25.400 ton )</b>		
4 Adet 2.800 ton		
2 Adet 2.100 ton		
3 Adet 2.500 ton		
1 Adet 10,000 ton		
<b><u>IX – Yükleme Kapasitesi :</u></b>		
5 X 100 ton /saat torbalı çimento yükleme kantarı (Ünye Fabrikası)		
9 X 120 ton / saat dökme çimento yükleme oluğu ( Ünye Fabrikası)		
5 X 17 ton / saat big bag dolun tesisi (Ünye Fabrikası)		
1 X 50 ton / saat big bag dolun tesisi döner kantar tipi (Ünye Fabrikası)		

**RİZE – ÇAYELİ TESİSİ**

**Çimento Stoklama Kapasitesi: ( Toplam 22,500 ton )**  
 2 Adet X 7,500 ton  
 1 Adet çift cidarlı X ( 5,500 ton + 2,000 ton ) stoklama kapasitesi

**Yükleme Kapasitesi :**

Adet X 100 ton/saat torbalı çimento yükleme kantarı  
 6 Adet X 100 ton/saat dökme çimento yükleme oluğu

**II-14.1 SAYILI TEBLİĞE İSTİNADEN HAZIRLANMIŞ  
ARA DÖNEM FAALİYET RAPORU**

**2. Ürünler**

Ünye Çimento Sanayii ve Tic. A.Ş.'de ürün gamında aşağıda belirtilen ürün çeşitleri bulunmaktadır:

Portland Çimento, yüksek dayanım gerektiren ancak hidratasyon ısısının ve sülfat etkisinin özel dikkat gerektirmediği inşaatlarda kullanılır.

Portland Kompoze Çimento ve Portland Uçucu Küllü Çimento, katkı çimentoların kullanıldığı genel amaçlı ve daha yüksek dayanım gerektiren inşaatlarda kullanılır.

Sülfata Dayanıklı Puzolanik Çimento, deniz suyu ve yer altı sularına maruz kalan betonlarda, sülfat etkisindeki endüstriyel zeminlerde, düşük hidratasyon ısısına gerek duyulan kütle betonlarında kullanılır.

Yüksek Fırın Curuflu Çimento, deniz suyu ve yer altı sularına maruz kalan betonlarda, sülfat etkisindeki endüstriyel zeminlerde, genel amaçlı inşaatlarda, düşük hidratasyon ısısına gerek duyulan kütle betonlarında kullanılır.

Uçucu Kül; deniz suyu ve yer altı sularına maruz kalan betonlarda, sülfat etkisindeki endüstriyel zeminlerde, genel amaçlı inşaatlarda, düşük hidratasyon ısısına gerek duyulan kütle betonlarında kullanılır.

ÜRÜN ADI	Tip ve Sınıfı	Standardı
<u>Ünye Merkez Ve Çayeli Tesisi;</u>		
Portland Çimento	CEM I 42,5R	TS EN 197-1
Portland Çimento	CEM I 52,5R	TS EN 197-1
Portland Kompoze Çimento	CEM II/A-M (P-LL) 42,5R	TS EN 197-1
Portland Kompoze Çimento	CEM II/A-M (S-LL) 52,5R	TS EN 197-1
Portland Kompoze Çimento	CEM II/B-M (S-LL) 42,5R	TS EN 197-1
Portland Uçucu Küllü Çimento	CEM II/A-V 42,5R	TS EN 197-1
Yüksek Fırın Cürüflu Çimento	CEM III/A 42,5N	TS EN 197-1
Sülfata Dayanıklı Yüksek Fırın Cürüflu Çimento	CEM III/B 42,5L-SR	TS EN 197-1
Sülfata Dayanıklı Puzolanik Çimento	CEM IV/B (P) 32,5R-SR	TS EN 197-1
Sülfata Dayanıklı Puzolanik Çimento	CEM IV/B (V) 32,5R-SR	TS EN 197-1
Uçucu Kül	-	TS EN 450-1

Tüm çimento tipleri TS EN 197-1 standardına göre Performans Değişmezlik Belgesi'ne sahip olup, belgelendirme işlemleri "Kalite ve Çevre Kurulu" tarafından yapılmaktadır.

Uçucu Kül TS EN 450-1 standardına göre Performans Değişmezlik Belgesi'ne sahiptir.

**II-14.1 SAYILI TEBLİĞE İSTİNADEN HAZIRLANMIŞ  
ARA DÖNEM FAALİYET RAPORU****3. Satışlardaki Gelişmeler**

Yine T.Ç.M.B Aralık 2016 sonu verilerine göre, Karadeniz Bölgesi yurt içi satışlarda geçen yılın yaklaşık % 3 ilerisinde seyretmiştir. Bölgede sınırlı sayıda yapımına başlanan başta devlet destekli olanlar olmak üzere yol, altyapı ve sanatsal yapılar, hidroelektrik projeleri ile dere ıslahlarına yönelik projeler geçen yıla göre volümü bir miktar artırmıştır.

**D. RİSKLER VE YÖNETİM KURULUNUN DEĞERLENDİRMESİ****1. Risk yönetimi politikası**

Şirket, risk yönetimine ilişkin komite oluşturmuş, komite düzenli toplantılar ile maruz kalınabilecek riskler hakkında değerlendirme yapmakta ve alınan önlemleri denetlemektedir.

**2. Riskin Erken Saptanması Komitesi**

Sermaye Piyasası Kurulu Kurumsal Yönetim İlkelerinin Belirlenmesine ve Uygulanmasına İlişkin Tebliği doğrultusunda, Ünye Çimento Sanayii Ve Ticaret A.Ş. Yönetim Kurulu'nun görev ve sorumluluklarının sağlıklı bir biçimde yerine getirilmesi için 25.07.2012 tarih ve 2012/ 1 sayılı Yönetim Kurulu kararı ile kurulan Riskin Erken Saptanması Komitesi kurulmuştur. Söz konusu komitenin görev ve çalışma esasları şirket internet sitesin de yer almaktadır.

**3. İleriye Dönük Riskler**

Risklerimiz şirket üst yönetimince aylık olarak analiz edilmekte ve gerekli uygulama yöntemleri belirlenmektedir. İş Planlamaları, işi yapan ve kontrol edenin farklı olması esasına dayalı olarak yapılmakta olup gerekli oto kontrol ve raporlama sistemleri geliştirilmiştir. Özellikle idari mali ve ticari işlemlerde yetkilendirmeler yönetim kurulunun onayıyla bir prosedür halinde uygulanmaktadır. Ayrıca, finansal tabloların denetimi bağımsız denetim kuruluşu tarafından yapılmakta ve şirketin vergisel denetimi de yine bir Yeminli Mali Müşavir kuruluşu tarafından gerçekleştirilmektedir. Bilgisayar sistemi ile de iç kontrol mekanizmaları etkin bir biçimde değerlendirilmekte ve geliştirilmektedir.

**E. DİĞER HUSUSLAR****1. Merkez Dışı Örgütler**

RİZE – ÇAYELİ TESİSİ : 1998 yılında Şirketimize bağlı olarak Rize İli, Çayeli İlçesi Limanköy mevkiinde Çimento Dolum Paketleme Tesisimiz, bu bölgenin çimento ihtiyacını karşılamak için devreye alınmıştır. Şirket ihracatlarını, pompaj ve paketleme tesisinin de faaliyet gösterdiği ve 49 yıllık öncelikli kullanma hakkına sahip olduğu Rize-Çayeli - Limanköy' de Ünye Çimento'ya ait limandan yapmaktadır.

**2. Şirket Faaliyetlerini Önemli Derecede Etkileyebilecek Mevzuat Değişiklikleri Hakkında Bilgi**

Bulunmamaktadır.

**II-14.1 SAYILI TEBLİĞE İSTİNADEN HAZIRLANMIŞ  
ARA DÖNEM FAALİYET RAPORU**

**3. Şirketin Yatırım Danışmanlığı ve Derecelendirme Gibi Konularda Hizmet Aldığı Kurumlarla Arasında Çıkan Çıkar Çatışmaları ve Bu Çıkar Çatışmalarını Önlemek İçin Şirketçe Alınan Tedbirler Hakkında Bilgi**

Bulunmamaktadır.

**4. Çalışanların Sosyal Hakları, Mesleki Eğitimi ile Diğer Toplumsal ve Çevresel Sonuç Doğuran Şirket Faaliyetleri Hakkında Bilgi**

Çalışanlarımızın gerek sosyal yaşamlarında, gerekse iş yaşamlarındaki gelişimlerinde önemli bir işlev görmekte olan Eğitimler, Mesleki Eğitimler ve Kişisel Gelişim Eğitimleri başlıklarında toplanmaktadır. Gerek Mesleki, gerekse Kişisel Gelişim Eğitimleri; Sınıf içi eğitimler ve Sanal (OYAK Akademi) eğitimler adı altında 2 (iki) ana kategorizasyon üzerinden yürütülmektedir. Ayrıca, mesleki eğitimler kapsamında iş başı eğitimleri de verilmektedir. Yıl boyunca uygulanacak olan eğitimler; bütçe döneminde planlanmakta, söz konusu plan dahilinde olmayan ancak yıl içinde uygulanmasında yarar görülen eğitimler olması halinde planlama dışında da eğitim gerçekleştirilmektedir.

Personelimize ücretleri dışında; servis imkanı, bir öğün yemek sunulmakta, ayrıca; sosyal etkinlikler kapsamında çeşitli turnuva ve organizasyonlar düzenlenmektedir.

Tüm çalışanlarımıza şirketin katkısı ile Bireysel Emeklilik imkanı sunulmakta, beyaz yakalı çalışanlarımızın tümüne özel sigorta kapsamında Kaza-Vefat Sigortası ve bir grup personelimize de Sağlık Sigortası yapılmaktadır.

Çevreye verdiğimiz önem doğrultusunda, üst yönetim tarafından bütçede kaynak sağlanmak suretiyle sürekli olarak prosesle ilgili çevre yatırımları ile çevreye olan duyarlılığımızın göstergesi olarak her yıl ağaçlandırma çalışmaları yapılmaktadır.

**5. İlişkili taraf işlemleri ve bakiyelerine ilişkin ortaklara sunulması zorunlu bilgiler**

Şirketimizin İlişkili taraflar ile gerçekleştirilen işlemlerine ait bilgiler bağımsız denetimden geçmemiş 31.03.2017 tarihli mali tablolarımızın 12 nolu dipnotunda yer almaktadır.

**6. Paydaşlara Bilgi**

ÜNİYE ÇİMENTO SANAYİİ VE TİCARET A.Ş.'nin hisseleri Borsa İstanbul (BİST) Ulusal Pazarında UNYEC sembolü ile işlem görmektedir. Hisse Senetlerine ilişkin bilgiler, internet sitemizde, günlük gazetelerin ekonomi sayfalarında ve yatırım şirketlerinin internet portallarında yer almaktadır.

Ünye Çimento yıllık raporları ve diğer bilgiler aşağıdaki adresten temin edilebileceği gibi şirketin [www.unyecimento.com.tr](http://www.unyecimento.com.tr) adresinde yayında bulunan web sitesinden de elde edilebilir.



II-14.1 SAYILI TEBLİĞE İSTİNADEN HAZIRLANMIŞ  
ARA DÖNEM FAALİYET RAPORU

**Yatırımcı İlişkileri Bölümü**

Yatırımcı ilişkileri bölümü yöneticisine ait iletişim bilgileri;  
Yatırımcı İlişkileri Bölümü Yöneticisi : Sema PEKKANLI TEZEL  
Telefon : 0.452 321 11 00 / 2208  
E-Posta : [sema.tezel@unyecimento.com.tr](mailto:sema.tezel@unyecimento.com.tr)  
Adres : Günpınarı Mah. Boğazağzı Sok. No:2 ÜNNE  
Sahip Olduğu Lisanslar : Sermaye Piyasası Faaliyetleri Düzey 3  
Lisansı (Sicil No:206164)  
Kurumsal Yönetim Derecelendirme Uzmanlığı  
Lisansı (Sicil No:700933)  
Kredi Derecelendirme Lisansı (Sicil  
No:601478)  
Türev Araçlar Lisansı (Sicil No:304094)

Yatırımcı ilişkileri bölümüne bağlı çalışan personel bilgileri;  
Maliyet Muhasebesi Şefi : Sibel ACAR  
Telefon : 0.452 321 11 00 /2216  
E-Posta : [sibel.acar@unyecimento.com.tr](mailto:sibel.acar@unyecimento.com.tr)  
Adres : Günpınarı Mah. Boğazağzı Sok. No:2 ÜNNE  
Sahip Olduğu Lisanslar : Sermaye Piyasası Faaliyetleri Düzey 3 Lisansı  
(Sicil No:207291)  
Kurumsal Yönetim Derecelendirme Uzmanlığı  
Lisansı (Sicil No:701207)

ÜNNE ÇİMENTO SANAYİİ VE TİCARET A.Ş.  
Günpınarı Mah. Boğazağzı Sok No:2  
52300 Ünye ORDU  
Tel: 0.452 321 11 00  
Faks: 0 452 321 11 30-31